

「心口痛」的病因甚多，年輕力壯的亦可以遇上，要盡早對症下藥就要盡早看醫生。

三大陷阱

年輕力壯，體格強健，不代表疾病不會找上你，只要稍一不慎，齊備它所要的元素，給予發難機會，它就會潛伏暗角，伺機突襲！

廿歲出頭的Annie，就在毫無徵兆下，心口突然抽搐悸動，雖然歷時短暫，但已教她驚駭惶惑，因為「心臟病」一詞冒上心頭……

爆發 心口痛

星

期六下午，一身套裝的Annie拉着手提行李箱走進候診室，一副才剛下機的模樣，繃緊的臉容像是告訴別人她非常擔心。她向登記護士簡述情況後，靜靜坐在沙發上等待。

「朱小姐，請進內……」五分鐘後，護士召喚她入內見家庭醫學專科醫生李俊傑。

「醫生，幾小時前我在飛機上突然覺得心口抽了一下，是一下尖銳的抽搐痛楚……以往坐飛機都未試過這樣的。」Annie指着胸口說。

在美國公司工作的Annie，每月都需隨上司周圍飛，短短幾年間已走遍半個地球。海外公幹雖然疲倦，但身體向來健康的她，從未試過水土不服或病倒，這次機上突然「心口痛」實奇怪，所以下機即趕往醫院。

不同痛楚 不同病源

「請你指出確切痛楚位置？還有心口痛時有甚麼特徵，是靜止還是在郁動時見痛？呼吸時會痛嗎？痛楚有沒有走向身體其他位置，例如左邊肩或手肘。」李醫生仔細地查問病況。

「唔……當時我正在休息，應該是睡了，朦朧間



▲李俊傑醫生指出，腿部腫脹及痛是深層靜脈栓塞最常見病徵，但有些病患者可以沒有任何症狀的。

突然心口一陣痛楚……當時是突然痛一下，沒有伴隨其他痛楚，而當我呼吸時痛楚就特別強烈，感覺是拉扯痛，愈大力呼吸就愈痛！」Annie側頭思索，努力回想當時情況。

原來心口出現痛楚，並不一定是心臟出事，其實不同的痛法或徵狀，隱示着不同身體毛病。李醫生解釋，如果呼吸時伴隨的心口痛，問題可能在於心膜或肺膜；肺炎或胸骨發炎亦有可能影響心臟附近組織，因而觸發心口痛楚；或者心肺血管有阻塞而引致心口痛亦不出奇，所以病患者心口痛時，就要先搞清楚痛楚特徵，來初步篩檢。



▲煙民是靜脈栓塞的高危族。



▲乘搭長途機時，謹記常郁動雙腿或稍作小運動，以防血液靜止。

吸煙 避孕丸 長途機

「其實你只有廿五歲又沒有家族病史，心臟病機會很微，但……」李醫生看Annie的病歷資料，看見吸煙者及避孕藥這兩項，似有所思地問：「朱小姐，你吸煙多少年？持續服食避孕藥嗎？還有你坐的是長途機嗎？腳有無見脹痛呢？」

「吸煙都吸了五年左右，避孕丸就今年才開始服，不過是醫生處方的，應該無問題的。」Annie說：「我剛才的確坐了十多小時飛機，但不覺雙腿有腫脹或痛楚……醫生，這些情況和我心口痛有關係嗎？」

「暫時未肯定，需要逐步檢查來看清楚。」李醫生說。Annie隨即由護士幫

▲避孕丸中的雌激素會影響凝血功能。



忙重新量度血壓、血氧、抽血檢驗及照心電圖（ECG），望能為心痛找出一絲線索。可惜指數似乎仍很含糊，雖顯示Annie心跳、血氧都比常人稍快及低，但情況不算嚴重，未能找出病源所在。幸好驗血結果有一項指標，相信是追尋病源的線索。

「朱小姐，你血液中的『血管堵塞指數（D-Dimer）』高出少少，代表心肺血管可能有阻塞問題。」

三大風險 阻塞靜脈

李醫生馬上安排Annie入院，為心肺血管作電腦斷層掃描（CT Scan），結果發現她的肺部一支支小血管，被細小的血塊堵塞着，影響血液流動，因而引致心痛。而Annie有吸煙、服食避孕丸及乘坐長途飛機這三大凝血風險，李醫生估計朱小姐患的是「深層靜脈栓塞（Deep Vein Thrombosis，DVT）」，而隨後的腿部超聲波檢查亦得以確認。

李俊傑醫生解釋，「深層靜脈栓塞」是指靜脈血管內的血液過於濃稠，逐漸形成血凝塊，因而阻塞血液流動，這情況多數見於雙腿，患者多會腳痛及腳腫。不過，血液要變「杰」致塞血管，其實機

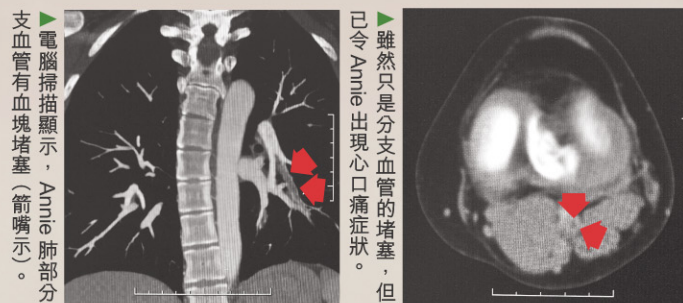
脈萬一被堵塞，患者血氧自然下降，心跳及呼吸變得急促，隨病情嚴重性，而出現氣促、缺氧、心跳加速、頭暈、發燒及胸口痛等徵狀。當過大的血凝塊完全阻塞肺動脈時，就會造成急性肺動脈栓塞，短時間內引致肺組織缺血，未能輸送血液及氧氣，肺動脈壓力大增，病患有機會因右心急性衰竭而猝死。

要清除體積過大的血凝塊，可能要依靠「導管式」手術。一是在下腔靜脈放入一個過濾網，阻截血凝塊流向脈動脈，預防肺動脈栓塞；二是利用血塊抽吸器，進入血管直接吸走血凝塊。幸好，Annie左腳靜脈血凝塊只是阻塞肺部細小的分支血管，未阻塞肺動脈，但她的血氧及心跳已經微受影響，造成呼吸時胸口痛，不過病情不算嚴重，可以用藥物來治療。

「不過要徹底解除凝血危機，你需要停食避孕藥及戒煙。」李醫生看着躺在病床上的Annie說。

抗凝血藥 打針坐機

要溶解肺血管的血凝塊，Annie要住院接受俗稱薄血針的吊針，同時還要口服抗凝血藥物，療程為期半年，藉此提升她的抗凝血指數（INR），務求雙管齊下降



電腦掃描顯示，Annie肺部部分支血管有血塊堵塞（箭頭示）。

雖然只是分支血管的堵塞，但已令Annie出現胸口痛症狀。

電腦斷層掃描能揪出心、肺血管是否有被堵塞。



「胸口痛」原因

胸口痛是一個病徵，告訴你身體機能出現問題，宜見醫生檢查清楚找出原因及盡早治療。以下是各種可能引致胸口痛的病症。

- 1.心臟問題：心絞痛、心臟血管的閉塞、心包膜炎、心肌缺氧、心臟大動脈壁破裂、胸部創傷如肋骨折斷或胸部肌肉受傷；
- 2.肺部問題：胸壁疼痛、哮喘支氣管炎、肺炎、胸膜炎等；
- 3.腸胃問題：食道痙攣、胃酸倒流、胃潰瘍、胰臟炎、膽囊炎或膽石等；
- 4.情緒問題：焦慮或恐懼

抗凝血劑能抑制維他命K，從而減低血液凝固能力，防止血塊堵塞心臟。



為防搭長途機出現凝血情況，深層靜脈栓塞患者可預先注射抗凝血針藥。

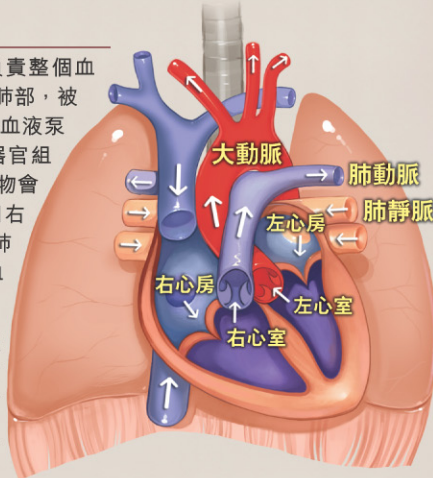


心、肺、胃各器官同是左鄰右里，單憑「胸口痛」病徵很難斷症，出現奇怪的痛楚，還是看醫生就最安全。

血氧循環

人體的心血管系統負責整個血氧循環，氧氣由口鼻進入肺部，被肺血液吸收，心臟把含氧血液泵出，透過動脈輸送到各器官組織使用。而使用過後的廢物會被血液帶走，由靜脈送回右心臟，再經肺動脈泵回肺部，重新過濾成含氧血液，再被身體使用。

若過程中血氧循環受阻，肺部、心臟及各器官組織於缺氧下運作，就會出現胸口痛、頭暈、呼吸急促等症狀。



會率很低，據國際統計數字顯示，每一千人才有一名患者，而且東方人更為少見，這可能與西方人肥胖及血濃度較高有關。但這並不代表我們不會患上，當具備多種凝血條件，便有機會出現「深層靜脈栓塞」。

李醫生指出，除病患者本身有靜脈壁損傷，令血液流動遲緩或血液濃度高外；身體長期處於靜止狀態，如搭長途飛機、長期臥床病人、中風病人、懷孕婦女等，因雙腿長期固定沒有郁動，血液自然容易凝結。還有香煙中的有害物質及避孕藥中的雌激素，亦會增加血凝結機會。

血塊游走 塞肺動脈

其實如能在「深層靜脈栓塞」早期階段發現，是可以服食薄血藥來減低血濃度，或溶解血凝塊。可惜，腳痛及腫脹的病徵輕微，不少病者都難以意識到患病而去進行檢查，容易忽略這隱形殺手。

李醫生解釋，當靜脈的血凝塊脫落，隨血液循環流向右心臟，再流入肺動脈，造成「肺動脈栓塞（Pulmonary Embolism）」。由於肺部是負責將回流心臟血液氧化，再經心臟送往身體各器官使用，肺動

低血濃度，及打散纏擾她肺血管的血凝塊。

接受治療四至五日後，Annie血濃度下降，再未出現胸口痛情況，李醫生認為情況已穩定，可以出院。十日後，回院再作心肺血管電腦斷層掃描，匿藏當中的小血凝塊終於消失，病情可以說已解決。

「現在我已戒煙及停止服食避孕藥，但乘長途飛機好難避免，幸好每次乘飛機前我都打一支抗凝血針以防病發，不過我還是擔心，所以坐飛機時我會經常按一按摩隻腳，或者做伸展動作，保持血液正常流動。」現在Annie已學會自己注射抗凝血針，希望不再出現胸口痛這嚇人情況。

下期預告：哀悼子宮

柏氏抹片及HPV疫苗能保護子宮頸（免患上子宮頸癌），但位於較深處，肩負着孕育胎兒的子宮體卻無疫苗防止患病，如不幸被病魔侵害，必須即時切除。

33歲的呂小姐，去年經血流量突然驟增，即使已使用特厚衛生巾，但短短車程間，已血染牛仔褲，急往婦科醫生處找出病因。發現子宮體內膜似乎有不正常增生……

因篇幅關係，醫療信箱暫停。讀者如有任何醫療上的查詢或疑問，可將問題電郵至 medicfile@singtaonewscorp.com